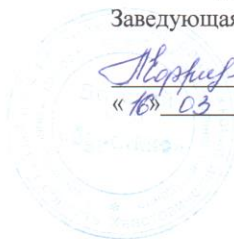


Муниципальное казенное дошкольное образовательное учреждение  
детский сад «Буратино» Хвастовичского района Калужской области

Согласовано:  
Педагогическим советом  
«Буратино»  
МКДОУ д-с «Буратино»  
Протокол № 4 от «14» 03 2023 г.

Утверждаю:  
Заведующая МКДОУ д-с

 Л. Т. Ефрекина  
«16» 03 2023 г. № 28-01



**Отчет о результатах самообследования**  
Муниципального казенного дошкольного образовательного  
Учреждения детский сад «Буратино»  
Хвастовичского района Калужской области за 2022 год.

## **I. Аналитическая часть**

### **Общие сведения об образовательной организации**

#### **1.1. Полное наименование дошкольной образовательной организации:**

Муниципальное казенное дошкольное образовательное учреждение детский сад «Буратино» Хвастовичского района Калужской области

**Сокращенное наименование:** МКДОУ д-с «Буратино»

**Учредитель:** Отдел образования администрации МР «Хвастовичский район»

**Фактический (юридический) адрес:**

*субъект РФ* Калужская область

*индекс:* 249360

*населенный пункт:* с. Хвастовичи *улица:* Кирова *дом:* 1 «А»

*федеральный телефонный код города:* 8 (48453) *телефон* 91975

*факс*

*e-mail:* byrathvas@yandex.ru

*сайт ДОУ:* <http://dsburatino.kaluga.ru>

Муниципальное казенное дошкольное образовательное учреждение детский сад «Буратино»

- дошкольная образовательная организация, отвечающая современным требованиям к доступности и качеству дошкольного образования:

тип: дошкольное казенное учреждение,

вид: детский сад

Организации предоставлено право на ведение образовательной деятельности на основании:

- Лицензии (серия 40 ЛОИ №0001419, регистрационный № 421 от 10.12.2015г.)
- Устава (регистрация от 30.10.2015 г. №384) утвержден постановлением администрации муниципального района «Хвастовичский район»

#### **1.2. Оценка инфраструктуры дошкольного учреждения.**

Здания детского сада построены по типовому проекту. Проектная наполняемость 90 ( по ул. Кирова 1А) и 140 мест (по ул. Ленина д.15). Общая площадь зданий 1289,5 и 989,5 кв. м., из них площадь помещений используемых непосредственно для нужд образовательного процесса 662 кв. м. Территория ДОУ озеленена, оснащена прогулочными верандами в количестве 10 единиц, имеется спортивная площадка, цветники.

Цель деятельности детского сада – осуществление образовательной деятельности по реализации образовательных программ дошкольного образования.

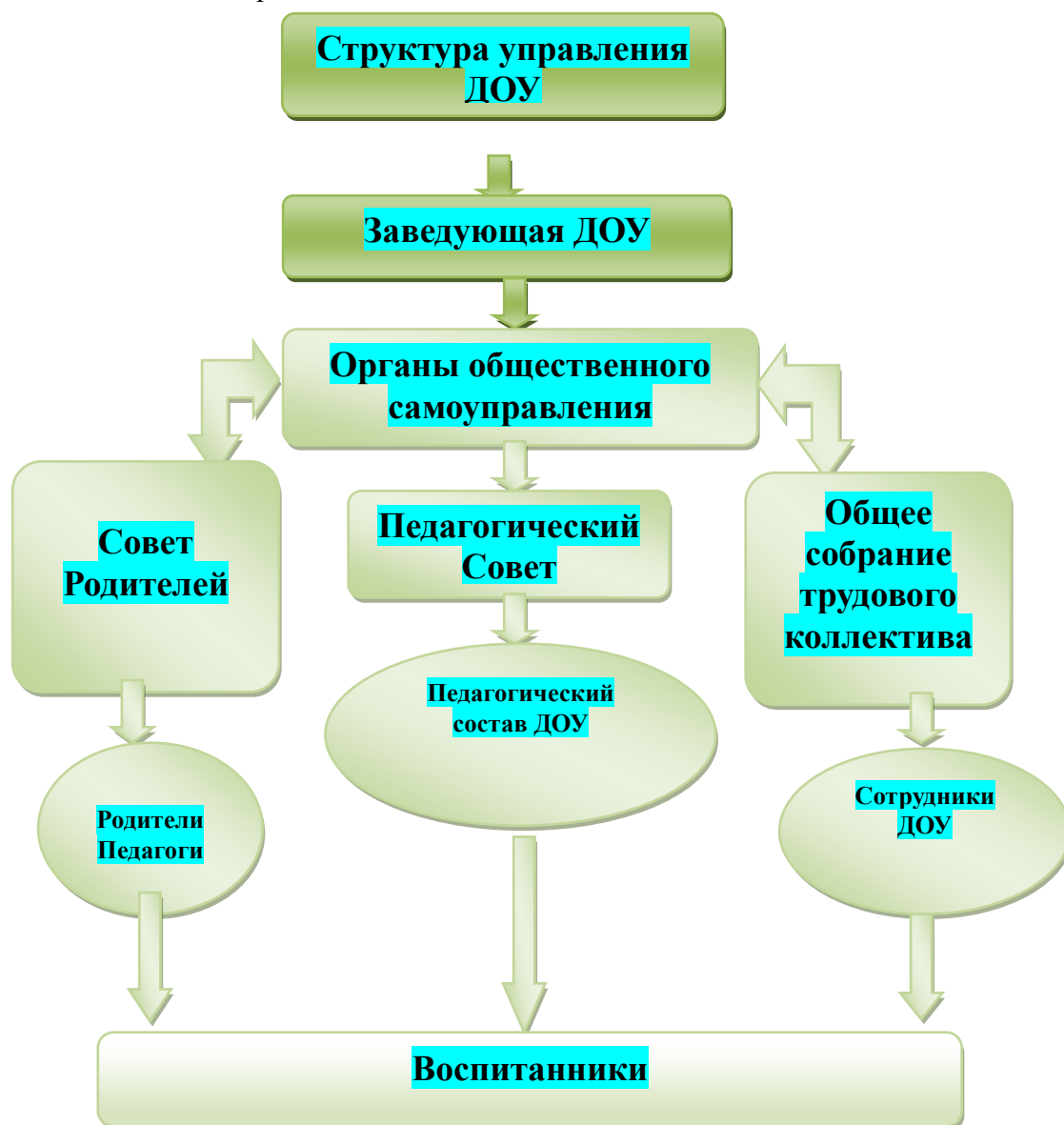
Наполняемость – 162 ребенка.

В Дошкольном учреждении функционируют 7 групп в режиме 10,5 часов пребывания, с 7.30-18.00, из них 7 групп общеразвивающей направленности для детей в возрасте от 3 до 7 лет.

Предметом деятельности детского сада является формирование общей культуры, развитие физических, интеллектуальных, нравственных, эстетических и личностных качеств, формирование предпосылок учебной деятельности, сохранение и укрепление здоровья воспитанников.

#### **1.3. Оценка системы управления организацией.**

Управление Учреждением строится на принципах единоначалия и самоуправления, обеспечивающих государственно-общественный характер управления Учреждением. Формами самоуправления Учреждения, обеспечивающими государственно-общественный характер управления, является общее собрание трудового коллектива, педагогический совет. Порядок выборов органов самоуправления Учреждения и их компетенция определяются Уставом Учреждения.



Управление Дошкольным учреждением осуществляется в соответствии с законодательством Российской Федерации, Уставом Дошкольного учреждения, локальными документами:

Договором об образовании по основной образовательной программе дошкольного образования между муниципальным казенным дошкольным образовательным учреждением детский сад «Буратино» и родителями (законными представителями) ребенка, посещающего данное учреждение, трудовым договором (эффективным

контрактом) между администрацией и работником, Коллективным договором между администрацией и профсоюзным комитетом, локальными актами и другими нормативно-правовыми документами.

**Заведующий** – контролирует работу и обеспечивает эффективное взаимодействие структурных подразделений организации, определяет стратегию, цели и задачи развития дошкольного учреждения, создаёт условия для внедрения инноваций, обеспечивает формирование и реализацию инициатив работников, направленных на улучшение их работы и повышение качества образования. Осуществляет общее руководство детским садом

**Совет родителей**- рассматривает вопросы:

- развития образовательной организации;
- финансово-хозяйственной деятельности;
- материально-технического обеспечения.

**Педагогический совет** – осуществляет текущее руководство образовательной деятельностью детского сада, в том числе рассматривает вопросы:

- развития образовательных услуг;-регламентации образовательных отношений;
- разработки образовательных программ; выбора учебных пособий, , средств обучения и воспитания;
- материально-технического обеспечения образовательного процесса;
- аттестации, повышения квалификации педагогических работников;
- координации деятельности методических объединений.

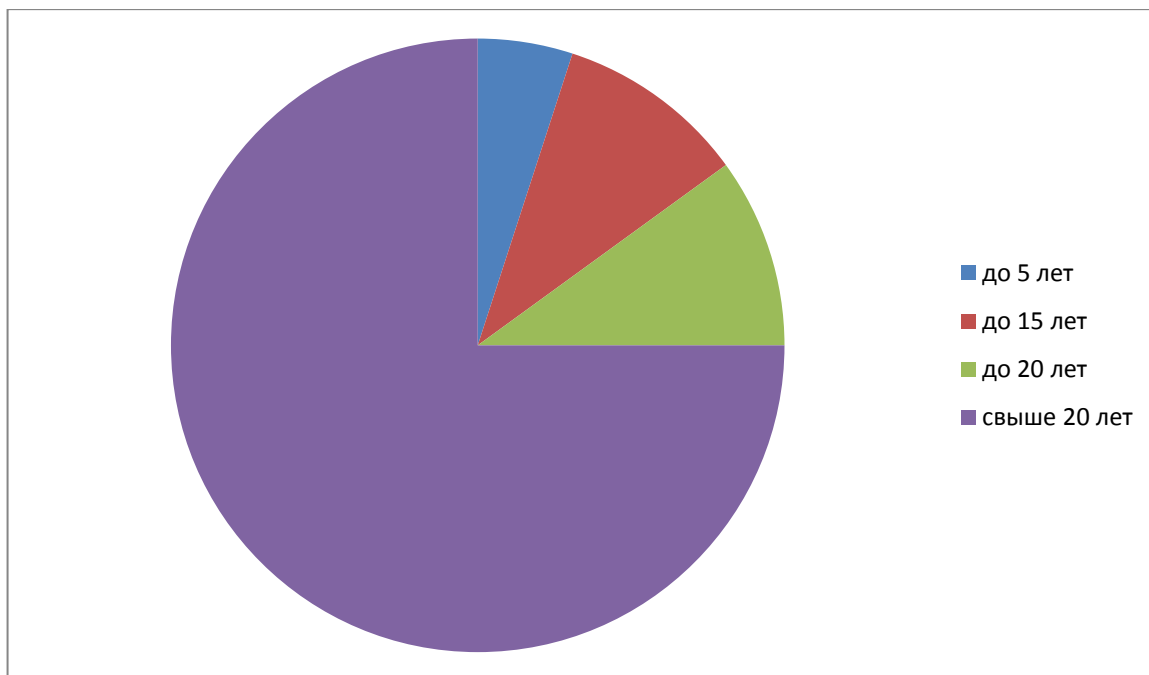
**Общее собрание трудового коллектива**- реализует право работников участвовать в управлении образовательной организацией, в том числе:

- участвовать в разработке и принятии коллективного договора, Правил трудового распорядка, изменений и дополнений к ним;
- принимать локальные акты, которые регламентируют деятельность образовательной организации и связаны с правами и обязанностями работников;
- разрешать конфликтные ситуации между работниками и администрацией образовательной организации;
- вносить предложения по корректировке плана мероприятий организации, совершенствованию ее работы и развитию материальной базы.

**Вывод:** Структура и механизм управления дошкольного учреждения определяют стабильное функционирование. Соответствует специфике деятельности детского сада. Демократизация системы управления обеспечивает развитие инициативности участников образовательных отношений (педагогов, родителей, законных представителей воспитанников). Эффективная система управления в 2021 году способствует достижению общих положительных результатов.

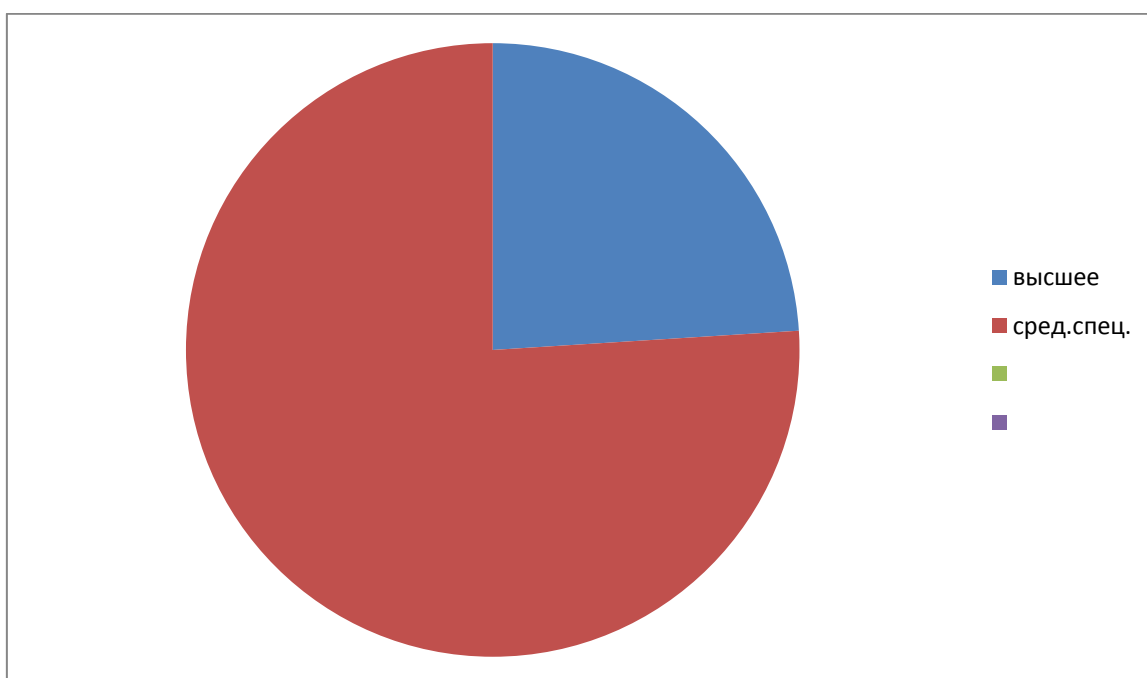
#### **1.4. Оценка кадрового обеспечения.**

Дошкольное учреждение укомплектовано полностью педагогическими кадрами на 100%. Всего работают 40 человек. Педагогический коллектив детского сада насчитывает 21 человек: воспитатели – 14, старший воспитатель – 1, музыкальный руководитель – 2, учитель-логопед – 2, педагог-психолог -1.



Работа с кадрами в 2021 году была направлена на повышение профессионализма, творческого потенциала педагогической культуры педагогов, оказание методической помощи педагогам.

***Уровень образования педагогов МКДОУ д-с «Буратино»***



Педагоги непрерывно повышают свой профессиональный уровень и готовы к открытому диалогу с коллегами района.

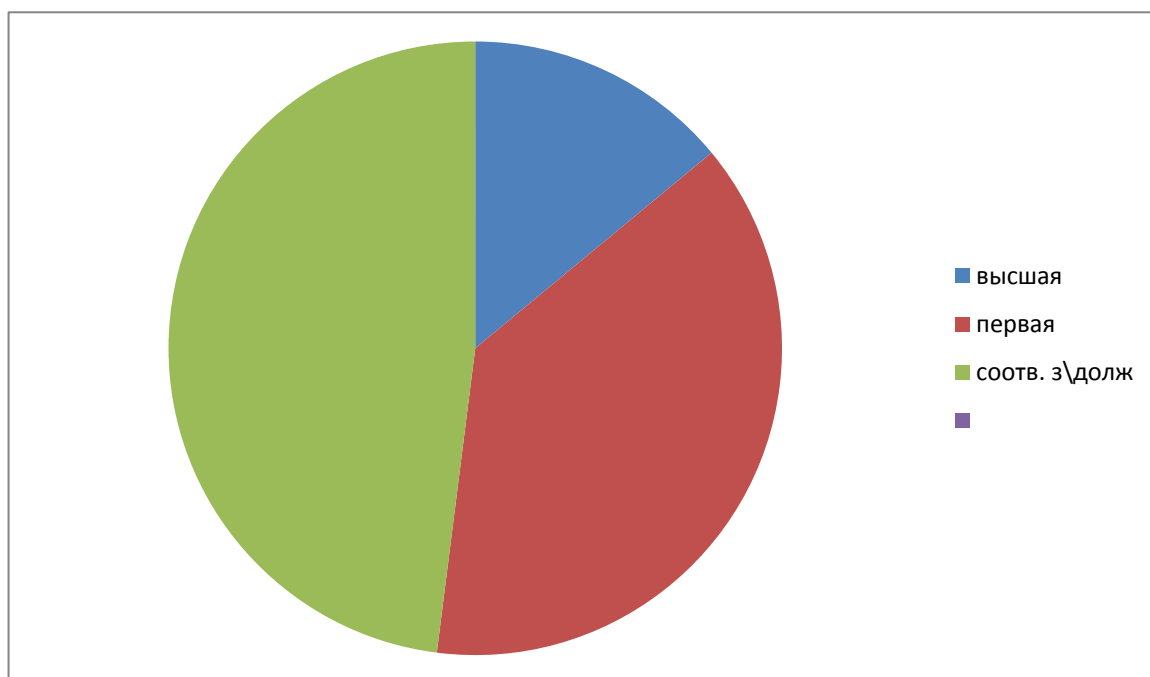
В целом, работа педагогического коллектива Дошкольного учреждения отмечается достаточной стабильностью и результативностью.

Показателем профессионализма педагогов является участие их в конкурсах различного уровня и методических мероприятиях области и района.

Педагоги ДОУ эффективно участвуют в работе методических объединений, знакомятся с опытом работы своих коллег и других дошкольных учреждений.

У каждого педагога ДОУ имеется план по самообразованию, свой мини-сайт. Педагоги со своими публикациями, мастер-классами активно участвуют в интернет-конкурсах и занимают призовые места.

### ***Уровень квалификации педагогов МКДОУ д-с «Буратино»***



### **Участие педагогов в профессиональных конкурсах в 2022 году**

Наименование конкурса	Уровень	Дата проведения	Участники	Результат участия
Областной конкурс «Я в педагогике нашел свое призвание»	областной	03-04.2022г	Сычева Ольга Владимировна-воспитатель	Диплом участника

**Вывод:** Таким образом, педагогический состав позволяет качественно осуществлять

образовательную деятельность и добиваться положительных результатов в развитии воспитанников. Анализ данных по совершенствованию ИКТ- компетенций у педагогов и специалистов организации свидетельствует об отсутствии системного подхода и требует проработки, в том числе и планирования работы по обучению педагогов. В учреждении созданы условия для непрерывного профессионального развития педагогических работников через систему методических мероприятий в Детском саду. Педагоги ДОО зарекомендовали себя как инициативный, творческий коллектив, умеющий найти индивидуальный подход к каждому ребенку, помочь раскрыть и развить его способности. Таким образом, система психолого-педагогического сопровождения педагогов, уровень профессиональной подготовленности и мастерства, их творческий потенциал, стремление к повышению своего теоретического уровня позволяют педагогам создать комфортные условия в группах, грамотно и успешно строить педагогический процесс с учетом требований ФГОС ДО. Однако необходимо педагогам и узким специалистам более активно принимать участие в методических мероприятиях разного уровня, так как это, во-первых, учитывается при прохождении процедуры экспертизы во время аттестации педагогического работника, а во-вторых, играет большую роль в повышении рейтинга Детского сада.

### **1.5. Оценка учебно-методического и библиотечно-информационного обеспечения.**

Библиотечный фонд располагается в методическом кабинете, кабинетах специалистов, группах детского сада. Библиотечный фонд представлен методической литературой по всем образовательным областям основной образовательной программы, детско-художественной литературой, периодическими изданиями, а также другими информационными ресурсами на различных электронных носителях. В каждой возрастной группе и методическом кабинете имеется учебно-методический комплекты, рекомендованных к программам: «От рождения до школы» под редакцией Н.Е. Веракса, Т.С. Комаровой, Э.М. Дорофеевой и парциальным образовательным программам.

Информационное обеспечение образовательного процесса включает:

- программное обеспечение имеющихся компьютеров, которое позволяет работать с текстовыми редакторами, с Интернет ресурсами, фото, видео материалами и пр.

Информационное обеспечение существенно облегчает процесс документооборота, делает образовательный процесс более содержательным, интересным, позволяет использовать современные формы организации взаимодействия педагогов с детьми, родителями (законными представителями).

Методическое обеспечение направлено на оказание методической поддержки педагогам в использовании ТСО, развитие их творческого потенциала, позволяет реализовать индивидуальный стиль работы с дошкольниками. В Дошкольном учреждении имеются 8 компьютеров в сборе, 2 ноутбука, 1 проектор с экраном, 8 бумбоксов, цифровой фотоаппарат.

**Вывод:** В ДОО созданы условия, обеспечивающие повышение мотивации участников образовательного процесса на личностное саморазвитие, самореализацию, самостоятельную творческую деятельность. Методическое обеспечение способствует развитию творческого потенциала педагогов, качественному росту профессионального мастерства. Информационное обеспечение ДОО требует пополнения.

### **1.6. Оценка материально-технического обеспечения.**

В детском саду сформирована материально-техническая база для реализации образовательных программ, жизнеобеспечения и развития детей. В детском саду оборудованы помещения:

**Групповые комнаты.** Во всех группах детского сада созданы условия для разнообразных видов активной деятельности детей – игровой, познавательной, трудовой, творческой и исследовательской. Группы оснащены игрушками и пособиями в соответствии с возрастными особенностями детей. Эстетическое оформление групповых комнат способствует благоприятному психологическому климату, эмоциональному благополучию детей.

Художественно-эстетическое направление работы проходит в *музыкальном зале* и группах.

Двигательная деятельность осуществляется в *музыкальном зале* и на *спортивной площадке* территории детского сада.

Коррекционная работа осуществляется в *кабинетах учителей-логопедов и педагога-психолога*.

Программно-методическое обеспечение педагогов осуществляется в *методическом кабинете*, где имеется необходимая литература, наглядные пособия по всем направлениям деятельности детского сада.

При создании предметно- развивающей среды воспитатели учитывают возрастные, индивидуальные особенности детей своей группы. Оборудованы групповые комнаты, включающие игровую, познавательную, обеденные зоны. Развивающая среда групп постоянно обновляется в соответствии с комплексно-тематическим планированием педагогов, обеспечивает все условия для организации разнообразных видов детской деятельности. Организованная в ДОО предметно-развивающая среда инициирует познавательную и творческую активность детей, предоставляет ребенку свободу выбора форм активности, обеспечивает содержание разных форм детской деятельности, безопасна и комфортна, соответствует интересам, потребностям и возможностям каждого ребенка, обеспечивает гармоничное отношение ребенка с окружающим миром.

В ДОО также функционируют: *кабинет заведующего, пищеблок, прачечная, медицинский кабинет с прилегающим к нему изолятором на 1 койко-место*.

**Вывод:** Материально-техническое состояние детского сада и территории соответствует действующим санитарно-эпидемиологическим требованиям к устройству, содержанию и организации режима работы в дошкольных организациях, правилам пожарной безопасности, требованиям охраны труда.

Для повышения качества предоставляемых услуг необходимо дальнейшее оснащение современным оборудованием для осуществления образовательной деятельности с учетом новых требований. Приобрести мультимедийное оборудование, позволяющее более эффективно вести процесс обучения воспитанников.

### **1.7. Оценка обеспечения противопожарной и антитеррористической безопасности.**

В дошкольном учреждении обеспечивается безопасность жизнедеятельности воспитанников, имеется пожарная и антитеррористическая защита. Разработан паспорт безопасности. Имеется специальная автоматическая пожарная сигнализация с выводом сигнала на пульт пожарной охраны, тревожная кнопка. В Дошкольном учреждении установлены: видеонаблюдение ( видеоконтроль), система ограничения доступа домофоны.

За полугодие проводятся инструктажи по охране жизни и здоровья детей, охране труда, противопожарной, антитеррористической безопасности, ГО И ЧС.



Большое внимание педагоги уделяют формированию навыков безопасного поведения, ценностей здорового образа жизни. Оформлены уголки безопасности, изготовлены методические пособия, макеты, ширмы, разработаны перспективные и календарные планы работы.

## **2. Оценка образовательной деятельности в дошкольном учреждении.**

### **2.1. Характеристика, направленность программ.**

Образовательная деятельность в Детском саду организована в соответствии с Федеральным законом от 29.12.2012 № 273-ФЗ «Об образовании в Российской Федерации», ФГОС дошкольного образования. С 01.01.2021 Детский сад функционирует в соответствии с требованиями СП 2.4.3648-20 «Санитарно-эпидемиологические требования к организациям воспитания и обучения, отдыха и оздоровления детей и молодежи», а с 01.03.2021 — дополнительно с требованиями СанПиН 1.2.3685-21 «Гигиенические нормативы и требования к обеспечению безопасности и (или) безвредности для человека факторов среды обитания».

Образовательная деятельность ведется на основании утвержденной инновационной программы дошкольного образования, которая составлена в соответствии с ФГОС дошкольного образования, с учетом примерной образовательной программы дошкольного образования, санитарно-эпидемиологическими правилами и нормативами, с учетом недельной нагрузки.

ООП ДО является документом, характеризующим специфику содержания, организацию и особенности образовательного процесса в группах общеразвивающей направленности. ООП ДО направлена на формирование общей культуры, развитие физических, интеллектуальных и личностных качеств, достижение уровня развития, необходимого и достаточного для дальнейшего успешного освоения ими образовательных программ начального общего образования, на основе индивидуального и специфичных для воспитанников видов деятельности, коррекцию недостатков в речевом и психическом развитии.

Содержание образовательной программы осуществляется в соответствии: со ступенями образования: ранний возраст, дошкольный возраст и включает совокупность образовательных областей, что обеспечивает разностороннее развитие воспитанников с учетом их возрастных и индивидуальных особенностей по основным образовательным областям – физическому, социально-коммуникативному, познавательному, художественно-эстетическому, речевому развитию.

ООП ДО включает: инновационную программу дошкольного образования «От рождения до школы» под редакцией Н.Е. Веракса, Т.С. Комаровой, Э.М. Дорофеевой .

- «Программу логопедической работы по преодолению общего недоразвития речи у детей» Т.Б.Филичевой, Г.В.Чиркиной;

### **2.2. Оценка методической работы**

Основная цель методической работы в Дошкольном учреждении – создание условий для формирования готовности педагогов к работе в условиях реализации ФГОС ДО, внедрения профессиональных стандартов.

Методическое сопровождение направлено на повышение педагогического мастерства, развитие личной культуры, усиление творческого потенциала. Приоритетные задачи методической работы:

- совершенствовать систему управления методической работы в процессе обновления содержания образовательной деятельности;
- расширять возможности педагогов по изучению и внедрению инноваций;
- создать предпосылки для развития творческой самореализации и самообразования педагогов;

Организовано индивидуальное консультирование педагогов по проблемам профессиональной деятельности.

В соответствии с задачами годового плана, ООП ДО проведена методическая работа, в основе которой лежал дифференцированный подход к каждому педагогу в зависимости от квалификации и стажа работы.

В рамках решения годовых задач был проведен цикл методических мероприятий: методический проект, семинар-практикум, мастер-класс, смотр-конкурс, неделя педагогического мастерства, работа творческих групп, презентации, круглый стол, в результате которых педагоги повысили качество работы по познавательному, художественно-эстетическому развитию, изобразительной деятельности воспитанников, ориентированы на индивидуализацию образовательной деятельности воспитанников, освоили современные подходы во взаимодействии с семьями воспитанников.

Анализ рейтинга методической работы позволяет отметить высокую степень активности педагогического коллектива в мероприятиях различного уровня и характера

### **2.3. Оценка функционирования внутренней системы оценки качества образования.**

Уровень развития детей анализируется по итогам педагогической диагностики. Формы проведения диагностики:

- диагностические занятия (по каждому разделу программы);
- наблюдения, итоговые занятия;
- взаимопросмотры.

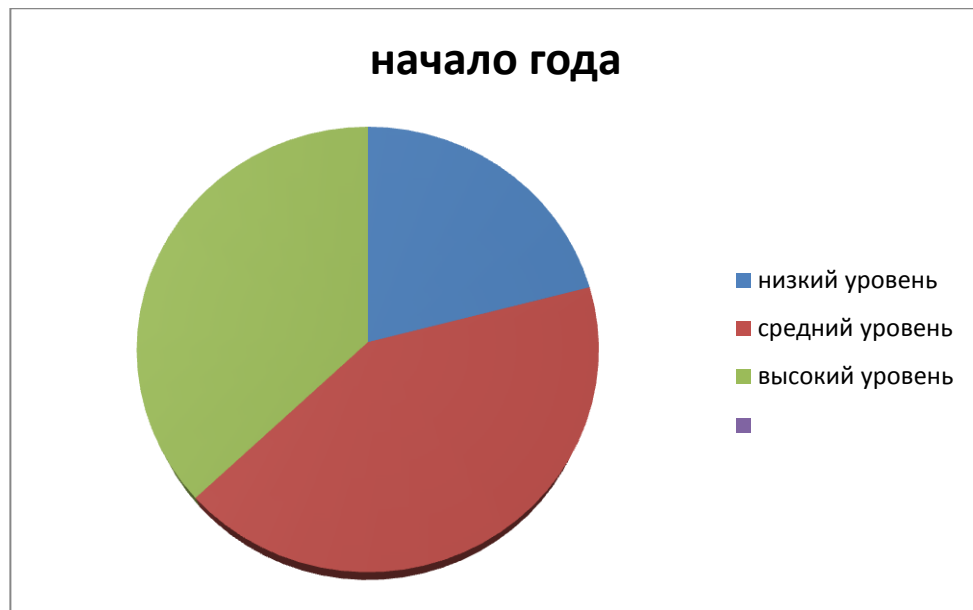
В детском саду утверждено положение о внутренней системе оценки качества образования.

По всем параметрам ведется педагогический мониторинг. Результаты педагогического мониторинга в 2022 году показал хорошую работу педагогического коллектива по всем показателям.

Для определения эффективности воспитательно-образовательной работы педагогами была проведена оценка выполнения программы, сделан анализ.

Результаты качества освоения Образовательной программы детского сада на начало учебного год 2021- 2022 :

#### ***Образовательные результаты воспитанников:***



на конец учебного год 2021- 2022 :



В мае 2022 года педагоги детского сада проводили обследование воспитанников подготовительной группы на предмет оценки сформированности предпосылок к учебной деятельности. Задания позволили оценить уровень сформированности предпосылок к учебной деятельности: возможность работать в соответствии с фронтальной инструкцией (удержание алгоритма деятельности), умение самостоятельно действовать по образцу и осуществлять контроль, обладать определенным уровнем работоспособности, возможностей распределения и переключения внимания, работоспособности, темпа, целенаправленности деятельности и самоконтроля.

***Уровень готовности детей к обучению в школе***



Результаты педагогического анализа показывают преобладание детей с высоким и средним уровнями развития при прогрессирующей динамике на конец учебного года, что говорит о результативности образовательной деятельности в детском саду.

#### 2.4. Оценка оздоровительной работы

Важным показателем результатов работы ДООУ является здоровье детей. Занятия в рамках образовательной деятельности ведутся по подгруппам. Продолжительность занятий соответствует СанПиН 1.2.3685-21 и составляет в группах с детьми:

- от 1,5 до 3 лет — до 10 минут;
- от 3 до 4 лет — до 15 минут;
- от 4 до 5 лет — до 20 минут;
- от 5 до 6 лет — до 25 минут;
- от 6 до 7 лет — до 30 минут.

Между занятиями в рамках образовательной деятельности предусмотрены перерывы продолжительностью не менее 10 минут.

Основной формой занятия является игра. Образовательная деятельность с детьми строится с учетом индивидуальных особенностей детей и их способностей. Выявление и развитие способностей воспитанников осуществляется в любых формах образовательного процесса.

Чтобы не допустить распространения коронавирусной инфекции, администрация Детского сада в 2022 году продолжила соблюдать ограничительные и профилактические меры в соответствии с СП 3.1/2.4.3598-20:

- ежедневный усиленный фильтр воспитанников и работников — термометрию с помощью бесконтактных термометров и опрос на наличие признаков инфекционных заболеваний. Лица с признаками инфекционных заболеваний изолируются.
- еженедельная генеральная уборка с применением дезинфицирующих средств, разведенных в концентрациях по вирусному режиму;
- ежедневная влажная уборка с обработкой всех контактных поверхностей, игрушек и оборудования дезинфицирующими средствами;
- использование бактерицидных установок в групповых комнатах;
- частое проветривание групповых комнат в отсутствие воспитанников;

- проведение всех занятий в помещениях групповой ячейки или на открытом воздухе отдельно от других групп;
- требование о заключении врача об отсутствии медицинских противопоказаний для пребывания в Детском саду ребенка, который переболел или контактировал с больным COVID-19.

В течение года проводилась систематическая работа, направленная на сохранение и укрепление физического, психического и эмоционального здоровья детей, по профилактике нарушений осанки и плоскостопия у детей. Педагоги Детского сада ежегодно при организации образовательного процесса учитывают уровень здоровья детей и строят образовательную деятельность с учетом здоровья и индивидуальных особенностей детей.

В физическом развитии дошкольников основными задачами для Детского сада являются охрана и укрепление физического, психического здоровья детей, в том числе их эмоционального благополучия. Оздоровительный процесс включает в себя:

- профилактические, оздоровительные мероприятия;
- организацию рационального питания (трехразовый режим питания, полдник из фруктов);
- санитарно-гигиенические и противоэпидемиологические мероприятия;
- двигательную активность;
- комплекс закаливающих мероприятий;
- использование здоровьесберегающих технологий и методик (дыхательные гимнастики, индивидуальные физические упражнения, занятия в сухом бассейне);
- режим проветривания и кварцевания.

Одним из основных направлений физкультурно-оздоровительной работы является создание оптимальных условий для двигательной активности детей, формирование у них необходимых двигательных умений и навыков, а также воспитание положительного отношения к здоровому образу жизни. В групповых помещениях созданы физкультурно-оздоровительные уголки. Функционирует спортивная площадка для организации двигательной активности на прогулке. Результаты мониторинга физического развития детей выявили положительную динамику физического развития.

Но несмотря на проводимые мероприятия число дней, пропущенных одним ребенком по болезни, достаточно высокий. Показатель заболеваемости складывается из длительного отсутствия одних и тех же детей, обусловлен возрастными особенностями детей младшего дошкольного возраста, первый год посещающих Детский сад, увеличением числа детей с хроническими заболеваниями.

Вывод: воспитательно-образовательный процесс в Детском саду строится с учетом требований санитарно-гигиенического режима в дошкольных учреждениях. Выполнение детьми программы осуществляется на хорошем уровне. Годовые задачи реализованы в полном объеме. В Детском саду систематически организуются и проводятся различные тематические мероприятия. Содержание воспитательно-образовательной работы соответствует требованиям социального заказа (родителей), обеспечивает развитие детей за счет использования образовательной программы. Организация педагогического процесса отмечается гибкостью, ориентированностью на возрастные и индивидуальные особенности детей, что позволяет осуществить личностно-ориентированный подход к детям.

Для сохранения физического и психического здоровья большое внимание уделяется режиму работы, расписанию образовательной деятельности, соблюдению санитарно-

гигиенических норм. Учебная нагрузка не превышает предельно допустимой нормы. Проводится комплексная диагностика уровня физического развития и состояния здоровья дошкольников. Мониторинг показателей состояния здоровья детей в конце учебного года, владения двигательными действиями, физической подготовленности выявил позитивные изменения.

### *Результаты оздоровительной работы*

Параметры	2020 год	2021 год	2022 год
Всего заболеваний	168	168	162
Количество дней, пропущенных по болезни	3396	2697	2897
Пропуск дней по болезни одним ребенком	20	16	18

Показатели заболеваемости за 2022 год повысился .

### **2.5.. Воспитательная работа**

С 01.09.2022 Детский сад реализует рабочую программу воспитания и календарный план воспитательной работы, которые являются частью основной образовательной программы дошкольного образования.

Родители выражают удовлетворенность воспитательным процессом в Детском саду, что отразилось на результатах анкетирования, проведенного 20.12.2022. Вместе с тем, родители высказали пожелания по введению мероприятий в календарный план воспитательной работы Детского сада, например — проводить осенние и зимние спортивные мероприятия на открытом воздухе совместно с родителями. Предложения родителей будут рассмотрены и при наличии возможностей Детского сада включены в календарный план воспитательной работы Детского сада на второе полугодие 2023 года. Чтобы выбрать стратегию воспитательной работы, в 2022 году проводился анализ состава семей воспитанников.

Состав семьи	Количество семей	Процент общего количества семей воспитанников
Полная	120	76%
Неполная с матерью	36	24%
Неполная с отцом	0	
Оформлено опекунов	1	6%
Многодетных семей	48	31%
Характеристика семей по количеству детей		
Количество детей в семье	Количество семей	Процент общего количества семей воспитанников
Один ребенок	30	19%
Два ребенка	72	44%
Три ребенка и более	60	37%

Воспитательная работа строится с учетом индивидуальных особенностей детей, с использованием разнообразных форм и методов, в тесной взаимосвязи воспитателей, специалистов и родителей.

В ДОО функционирует *логопедическая служба*, которая обеспечивает высокий уровень коррекционно-речевой работы с детьми 5-7 лет путем создания максимально-

комфортных условий для всестороннего развития личности с учетом индивидуальных, психофизиологических и интеллектуальных потребностей ребенка.

Коррекционную работу учитель-логопед осуществляет в тесной связи с воспитателями ДОУ - это взаимопомощь, привлечение воспитателей к контролю речевой деятельности детей, взаимопосещение занятий, выступление на методических объединениях логопедов и педагогических советах ДОУ.

**Вывод:** образовательный процесс в Детском саду организован в соответствии с требованиями, предъявляемыми ФГОС ДО, и направлен на сохранение и укрепление здоровья воспитанников, предоставление равных возможностей для полноценного развития каждого ребенка. Общая картина оценки индивидуального развития позволила выделить детей, которые нуждаются в особом внимании педагога и в отношении которых необходимо скорректировать, изменить способы взаимодействия, составить индивидуальные образовательные маршруты. Работа с детьми с ОВЗ продолжается. Полученные результаты говорят о достаточно высокой эффективности коррекционной работы.

## 2.6. Оценка взаимодействие с социальными структурами.

Для повышения качества воспитательно-образовательного процесса и реализации годовых задач детский сад сотрудничает с окружающим социумом. Цели взаимодействия способствуют разностороннему развитию воспитанников.

Учреждение	Формы работы
МКОУ «Хвастовичская средняя школа»	Подготовка детей к обучению в школе Посещение школьных уроков детьми подготовительной группы
Детская библиотека	Посещение библиотеки, проведение бесед, праздников по ознакомлению с художественной литературой.
МУК «Хвастовичский районный дом культуры»	Выступления детей, просмотр спектаклей и концертов.
Пожарная часть №31(МЧС)	Экскурсии, досуги
ОП МОМВД Людиновский по Калужской обл.	Проведение акций, экскурсии, выступления на родительских собраниях, совместный досуг.
ГБУЗ КО «ЦРБ Хвастовичского района»	Осмотр, диспансеризация и вакцинация детей.

**Вывод:** В ДОУ созданы условия для организации дополнительного образования обучающихся, расширения их кругозора, социализации в обществе. В 2022 году массовые мероприятия, экскурсии, посещение других организаций было ограничено в связи с коронавирусной инфекцией.

## 2.7. Участие воспитанников в конкурсах различного уровня в 2022 году

Наименование конкурса	Уровень	Дата проведения	Участники	Результат участия
«Дети –Творчество-Право»	Муниципальный,	2022г	Дети групп: «Лучики» «Знайки» «Пчелки»	Дипломы, грамоты участников

«Неопалимая Купина»	Муниципальный, Областной	2022	Дети групп: «Лучики» «Знайки» «Пчелки»	Дипломы, грамоты участников
«Пасхальное Яйцо»	Муниципальный, областной	2022	Дети групп: «Лучики» «Знайки» «Пчелки»	Дипломы, грамоты участников
«Зеленая Планета глазами детей»	Муниципальный, областной	2022	Дети групп: «Лучики» «Знайки» «Пчелки»	Дипломы, грамоты участников
Акция «Окна Победы»	муниципальный	2022	Дети групп: «Лучики» «Знайки» «Пчелки»	Дипломы, грамоты участников
Акция «Письма Победы»	муниципальный	2022	Дети групп: «Лучики» «Знайки» «Пчелки»	Дипломы, грамоты участников

Вывод: образовательный процесс в Детском саду организован в соответствии с требованиями, предъявляемыми ФГОС ДО, и направлен на сохранение и укрепление здоровья воспитанников, предоставление равных возможностей для полноценного развития каждого ребенка. Общая картина оценки индивидуального развития позволила выделить детей, которые нуждаются в особом внимании педагога и в отношении которых необходимо скорректировать, изменить способы взаимодействия, составить индивидуальные образовательные маршруты. Работа с детьми с ОВЗ продолжается. Полученные результаты говорят о достаточно высокой эффективности коррекционной работы.

## II Статистическая часть.

### Показатели деятельности дошкольной образовательной организации, подлежащей самообследованию по состоянию на 31.12.2022г.

(утверждены приказом Министерства образования и науки РФ от 10 декабря 2013 г. № 1324)

№ п/п	Показатели	Единица измерения
1.	Образовательная деятельность	
1.1	Общая численность воспитанников, осваивающих образовательную программу дошкольного образования, в том числе:	162 человека
1.1.1	В режиме сокращенного дня (10,5 часов)	162 человека
1.1.2	В режиме кратковременного пребывания (3-5 часов)	0 человек
1.1.3	В семейной дошкольной группе	0 человек
1.1.4	В форме семейного образования с психолого-педагогическим	0 человек



	сопровождением на базе дошкольной образовательной организации	
1.2	Общая численность воспитанников в возрасте до 3 лет	28 человек
1.3	Общая численность воспитанников в возрасте от 3 до 8 лет	134 человек
1.4	Численность/удельный вес численности воспитанников в общей численности воспитанников, получающих услуги присмотра и ухода:	162 человек\100 %
1.4.1	В режиме полного дня (10,5 часов)	162 человек/100%
1.4.2	В режиме продленного дня (12-14 часов)	0 человек/%
1.4.3	В режиме круглосуточного пребывания	0 человек/%
1.5	Численность/удельный вес численности воспитанников с ограниченными возможностями здоровья в общей численности воспитанников, получающих услуги:	0 человек/%
1.5.1	По коррекции недостатков в физическом и (или) психическом развитии	0 Человек/%
1.5.2	По освоению образовательной программы дошкольного образования	0 человек/ %
1.5.3	По присмотру и уходу	0 человек/ %
1.6	Средний показатель пропущенных дней при посещении дошкольной образовательной организации по болезни на одного воспитанника	18 дней
1.7	Общая численность педагогических работников, в том числе:	21 человека
1.7.1	Численность/удельный вес численности педагогических работников, имеющих высшее образование	7 человек/33%
1.7.2	Численность/удельный вес численности педагогических работников, имеющих высшее образование педагогической направленности (профиля)	7 человек/33%
1.7.3	Численность/удельный вес численности педагогических работников, имеющих среднее профессиональное образование	14 человек/%66%
1.7.4	Численность/удельный вес численности педагогических работников, имеющих среднее профессиональное образование педагогической направленности (профиля)	14 человек/66%
1.8	Численность/удельный вес численности педагогических работников, которым по результатам аттестации присвоена квалификационная категория, в общей численности педагогических работников, в том числе:	8 человек/42%
1.8.1	Высшая	3 человека\14%
1.8.2	Первая	8 человека\38%
1.9	Численность/удельный вес численности педагогических работников в общей численности педагогических работников, педагогический стаж работы которых составляет:	
1.9.1	До 5 лет	1 человека/0,5%
1.9.2	Свыше 30 лет	4 человек/19%
1.10	Численность/удельный вес численности педагогических работников в общей численности педагогических работников в возрасте до 30 лет	1 человек/0,5%
1.11	Численность/удельный вес численности педагогических работников в общей численности педагогических работников в возрасте от 55 лет	0 человек/0 %

1.12	Численность/удельный вес численности педагогических и административно-хозяйственных работников, прошедших за последние 5 лет повышение квалификации /профессиональную переподготовку по профилю педагогической деятельности или иной осуществляемой в образовательной организации деятельности, в общей численности педагогических и административно-хозяйственных работников	19 человек/90%
1.13	Численность/удельный вес численности педагогических и административно-хозяйственных работников, прошедших повышение квалификации по применению в образовательном процессе федеральных государственных образовательных стандартов в общей численности педагогических и административно-хозяйственных работников	4человека/ 19%
1.14	Соотношение «педагогический работник/воспитанник» в дошкольной образовательной организации	19 человек/162 Человек 1\9
1.15	Наличие в образовательной организации следующих педагогических работников:	
1.15.1	Музыкального руководителя	Да 2 человека
1.15.2	Инструктора по физической культуре	0
1.15.3	Учителя-логопеда	Да 2 человека
1.15.4	Логопеда	нет
1.15.5	Учителя- дефектолога	нет
1.15.6	Педагога-психолога	Да 1
2.	Инфраструктура	
2.1	Общая площадь помещений, в которых осуществляется образовательная деятельность, в расчете на одного воспитанника	Два здания 10,3кв.м.(по ул.Кирова) 18,4кв.м(по ул. Ленина)
2.2	Площадь помещений для организации дополнительных видов деятельности воспитанников	160кв.м.
2.3	Наличие физкультурного зала	Да(совмещен)
2.4	Наличие музыкального зала	Да (2 зала)
2.5	Наличие прогулочных площадок, обеспечивающих физическую активность и разнообразную игровую деятельность воспитанников на прогулке	Да (8 площадок)
3.	Медицинское обслуживание	
3.1.	Наличие медицинских кабинетов	Да ( в двух зданиях)
3.2.	Врач (договор с ГБУЗ ЦРБ с.Хвастовичи) закреплены участковые педиатры	2 участковых педиатра

3.3	Медицинская сестра (штатные единицы больницы)	Да (2 человека)
-----	---	-----------------

Анализ показателей указывает на то, что Детский сад имеет достаточную инфраструктуру, которая соответствует требованиям СП 2.4.3648-20 «Санитарно-эпидемиологические требования к организациям воспитания и обучения, отдыха и оздоровления детей и молодежи» и позволяет реализовывать образовательные программы в полном объеме в соответствии с ФГОС ДО.

Детский сад укомплектован достаточным количеством педагогических и иных работников, которые имеют высокую квалификацию и регулярно проходят повышение квалификации, что обеспечивает результативность образовательной деятельности

**ДОКУМЕНТ ПОДПИСАН  
ЭЛЕКТРОННОЙ ПОДПИСЬЮ**

**СВЕДЕНИЯ О СЕРТИФИКАТЕ ЭП**

Сертификат 710858474967985478426001373498448859431888587390

Владелец Ефремкина Любовь Тимофеевна

Действителен с 29.09.2022 по 29.09.2023